

FUSION STILIUS,

SUSKAMBĖJĘS MINDAUGO APARTAMENTUOSE



Autoriai **„Habitat – interjero dizaino studija, Irena Vanagaiytė–Jankavičienė**
Plotas **80 m²**
Nuotraukos **Luko Mykolaičio**
Tekstą parengė **Gytautė Ivanauskaitė**

jantys dusli žali ir prigesinti mėlyni tonai suteikia erdvei gelmės ir tam tikros nuotaikos. Jų duetą papildantys molio ir rudos spalvos akcentai suteikia būstui jaukumo ir sujungia koridorių su vonios kambariu. Jame karaliauja šilta terakotos spalva – sienos dekoruotos didelėmis akmens masės plytelėmis. Šia spalva nudažytos ir lubos, nes erdvė nedidelė, o lubos – aukštos, tad tokiu būdu norėta išvengti šulinio efekto. Dekoratyvumo suteikia ir spalvingos portugalijos laikų dizaino grindų plytelės, juoda keramika bei aksesuarai.

Interjero stiliuje dominuoja fusion – sintezė, susiliejimas – tai laisvas įvairių stilių ir tendencijų sumaišymas, skirtingų dizaino elementų derinimas, siekiant sukurti unikalų ir individualų vaizdą. Viena iš įdomesnių interjero detalių – rankų darbo keraminis šviestuvas virš salos, sukurtas žinomos Ukrainos dizainerės, menininkės, prekių ženklo „Yalanzi Objects“ įkūrėjos Yulyos Yalanzi. Pirmą kartą šį šviestuvą dizainerė pastebėjo dar prieš pandemiją „Maison & Objet“ parodoje Paryžiuje. Ji visą laiką ieškojo namų, kuriuose šis šviestuvas galėtų apsigyventi. Susipažinusi su būsto šeimininkais, I. Va-

Pasak dizainerės, kiekvieno interjero kūrybine pradžia tampa dialogas su užsakovu. Dažniausiai jis jau turi savo būsimų namų viziją. Šįkart namai buvo įrengiami jaunai dviejų asmenų šeimai, kuri nenorėjo minimalistinio, skandinaviško stiliaus, baltų atspalvių, atvirkščiai – pageidavo ryškaus kolorito interjero su teatrališkais elementais.

Pirmuose kūrybinio proceso etapuose dizainerė mintyse šmėžavo ryškūs fragmentai iš Pedro Almodovaro filmų ir spalvingi Kolumbijos miesteliai, tačiau po ilgesnio bendravimo su užsakovu nugalėjo šiaurietiškas santūrumas, tad buvo nuspręsta rinktis vidutinio intensyvumo spalvas. Ašine spalva tapo dusli žalia ir žemiški atspalviai: žalsvi, melsvi, pilki, o tekstūrinės vintažinės plytelės padiktavo spalvos pasirinkimą. Jomis buvo dekoruota visa virtuvės siena. Akcentinei sienai buvo suteiktas pastiprinimas: išrinkta jai artima sienų ir baldų spalva. Bendroje virtuvės-svetainės erdvėje norėjosi mažiau butiško, todėl atsisakyta dažno pakabinamųjų spintelių modelio. Gartraukis integruotas plytelių sienoje, o virtuvės baldai ir sieninės spintos eina iki pat lubų. Baldai pagaminti iš natūralaus ąžuolo lukšto ir nudažyti sienų spalva, kad neišsiskirtų iš bendro erdvės tūrio.

Iš esmės interjerą galima apibūdinti kaip gana monochrominį, nes išlaikomas panašus koloritas. Vyrau-



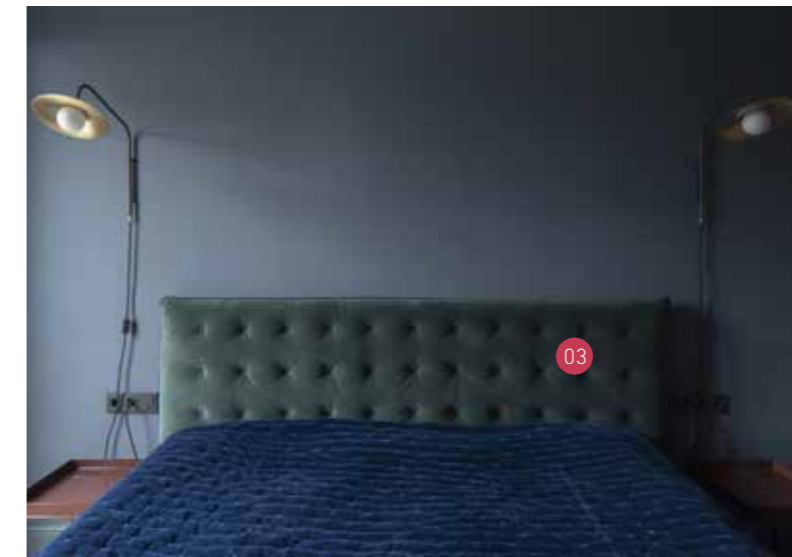
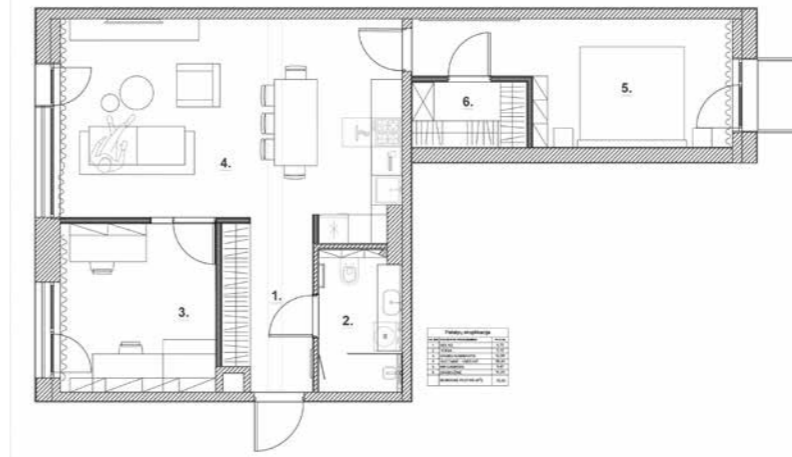


nagaitytė-Jankavičienė iškart suprato, kad šis šviestuvas puikiai įsilies šiuose namuose, o užsakovai, matydami tik šviestuvo nuotrauką, jį iškart įsimylėjo. Šviestuvo kelionė iš Ukrainos į Lietuvą buvo gana ilga, įdomu tai, kad jis atkeliavo likus vienai dienai iki karo. Interjere yra ir kitų detalių, kurios suteikia išskirtinumo, pavyzdžiui, žaismingas sieninis šviestuvas „Skrajojantis olandas“,

sukurta jauno dizainerio iš Bosnijos, kontrastingos spalvinės gamos persiškas „Bakhtiari“ kilimas, pirktas antikvariate, ryškiai mėlynos aksominės užuolaidos, kurios dera su kitomis klasikiniam interjerui būdingomis detalėmis, tokiomis kaip durys su įsprūdomis, eglutės rašto grindimis ir pan.

Apskritai erdvės planavimas prasidėjo apgalvojant kiekvieną būsimų namų kertele, kiekvieną baldą vertinant iš praktiškumo ir funkcionalumo pozicijos. Šio buto kvadratura nėra didelė, 80 m², tačiau aukštos šlaitinės lubos suteikia erdvei tūrio, tad butas atrodo gerokai erdvesnis. Erdvės pojūtį sustiprina ir aukštos stiklinės durys ploname juodo metalo rėme, jungiančios svetainę ir darbo kambarį. Pirminiame statytojo plane durys į darbo kambarį standartiškai ėjo iš prieškambario, sprendimas perkelti duris susiformavo ne tik dėl estetikos, bet ir dėl tokių praktiškų dalykų kaip prieškambario sieninė spinta. Joje sumontuotas rekuperatorius ir elektros skydai, todėl drabužiams būtų likę labai mažai vietos.

Perkėlus duris ir pakoregavus rekuperatoriaus pakabinimo aukštį, atsirado labai patogi vieta spintai. Kadangi užsakovai dažnai dirba nuotoliniu būdu, labai svarbus buvo darbo kambarys. Nenorėta dirbti izoliuotai už uždarytų durų, todėl ši erdvė yra gan atvira, labiau primenanti darbo zoną. Kai kuriuos sprendimus lėmė ir keturkojai šeimos nariai – stalas projektuotas taip, kad po juo tilptų šuniuko Shibos namelis, o vonios kambario praustuvo spintelės projektui įtakos turėjo katinio namukas. Miegamasis greičiausiai buvo didžiausias



iššūkis šiame projekte – ilga, siaura ir aukšta patalpa, kurioje jau buvo suformuotos būsimos drabužinės sienos. Erdvė atrodė gana neproporcingai, klausimas buvo, kaip optiškai pažeminti išorines drabužinės sienas, išsaugant aukštį jos viduje. Sprendimą lėmė užsakovų knygų pomėgis – taip miegamajame atsirado knygų lentyna, o likusi drabužinės siena padengta tokios pačios spalvos natūralaus ąžuolo faneruotės plokštėmis. Iš šios medžiagos pagamintos ir nustumiamos durys. Jos leido sukurti vientisą kubą.

Iš esmės drabužinės sienoms suteikus skirtingą nei miegamojo medžiagiškumą, dizainerė ją išskyrė, suteikė atskiro svorio ir kartu harmoningai integravo į aplinką. Lubose per visą drabužinės perimetrą įrengtas apšvietimas vakarais suteikia kambariui jaukumo, o didelis veidrodis priešais optiškai praplečia miegamąjį. Galutinai šiuos namus užbaigs paveikslai – jų gyventojai turi daug, tik dar nespėjo visų pakabinti. Sujungus visus šiuos momentus, dizainerės manymu, sukurta funkciškai komfortiška ir estetiška gyvenamoji aplinka. To nebūtų pavykę realizuoti be užsakovų bendrystės ir įsitraukimo.

subtilitas.lt 01
objects.yalanzhi.com 02
subtila.lt 03



Kurkime jaukius namus kartu!



HomeVibes.lt



www.homevibes.lt



Varnių g. 26A, Kaunas

