

????

NUOTRAUKOS – ??? TEKSTAS KRISTINOS PEČIUKONIENĖS.

Daugiau nei prieš 20 metų įrengtas gyvenamasis namas Varėnoje akivaizdžiai nebeatitiko šeiminių poreikių – jie seniai svajoto atnaujinti interjerą. Svajonę įgyvendinti padėjęs dizainerių duetas ne tik iš esmės pakeitė namo planą, bet ir sukūrė jaukią, šiuolaikišką ir patogią gyvenamąją aplinką su išskirtiniais baldais, ryškiais tekstilės faktūrų deriniais, stilingais dekoro akcentais ir meno darbais.

## OBJEKTO DOSJĖ:

- TIPAS – RENOVUOTAS SENOS STATYBOS NAMAS VARĖNOJE.
- PLOTAS – 160 m<sup>2</sup>.
- GYVENAMOJI ERDVĖ: I AUKŠTAS – BENDRA SVETAINĖS, VALGOMOJO IR VIRTUVĖS ERDVĖ, II AUKŠTAS – DU MIEGAMIEJI, VONIOS KAMBARYS.
- GYVENTOJAI – 2 ASMENŲ ŠEIMA.
- PROJEKTO AUTORĖS – INTERJERO DIZAINERĖS **LAURA VANAGAITYTĖ** IR **IRENA VANAGAITYTĖ-JANKAVIČIENĖ**.

Modernumo aplinkai suteikia išraiškingi šviestuvai, balto marmuro židinio apdaila, minimalistinė konsolė metalinėmis kojelėmis prieškambaryje, o klasikinio stiliaus laiptai kuria tradicinio šeimos namo įspūdį, prie kurio nepriekaištingai tiko ir dizainerių antikvarinėje krautuvėlėje nusižiūrėta širma.



# N

amas buvo renovuojamas iš pagrindų: projekto autorės sako, kad liko nepaliestos tik laiknčiosios sienos ir stogas – visa kita vienaip ar kitaip pakeista. Pirmame namo aukšte panaikinus kelias pertvaras buvo praplėsta svetainės erdvė, o antrame aukšte sujungus du buvusius nedidelius kambarius sukurtas erdvus šeimininkų miegamasis, po rekonstrukcijos jame atsirado vietos net židiniui. Kad erdvė atrodytų šiuolaikiškesnė ir jaukesnė, interjerą projektavusios dizainerės nutarė paplatinti langus, antrame aukšte miegamuosiuose buvo įrengti stoglangiai – taip sename name pavyko sukurti šiuolaikišką ir patogią gyvenamąją erdvę. Dizainerės pasakoja, kad planuojant erdvę teko taikytis prie daugybės jau esančių dalykų – židinio kamino, išvedžiotų vamzdžių, laiptų pozicijos, todėl erdvės zonavimas iš esmės labai stipriai nepasikeitė: pirmame aukšte, kaip ir buvo, liko svetainė ir virtuvė, o antrame aukšte įrengti miegamieji kambariai.



Atnaujinto namo stiliaus kryptį iš esmės suformavo namo šeimininkų poreikiai: jie norėjo šviesos, erdvės, patogumo ir gražių daiktų, todėl spalvingas modernios klasikos interjeras visiškai atitiko jų lūkesčius. Tiesa, iš tiesų ši erdvė gana monochromiška, čia vyrauja vos du pagrindiniai atspalviai – šviesios sienos ir tamsios alyvuoto ąžuolo grindys, o įvaizdis kuriamas baldais ir kitomis detalėmis. Dizainerės tikina, kad išnešus iš namo visus baldus, toje pačioje erdvėje galima būtų sukurti ir visiškai kitokio stiliaus interjerą. Kurdamos šį interjerą jos neapsiribojo vienu konkrečiu stiliumi, daugelį baldų kūrė pačios – jie buvo gaminami pagal individualų projektą, todėl dizainerės turėjo visišką laisvę derinti skirtingas medžiagas ir tekstūras. Visa tai padėjo sudėlioti stilingą ir spalvingą šiuolaikišką namų įvaizdį.



Lino Cičėno ir Miglės Kosińskaitės paveikslai atitiko šių namų dvasią ir papildė spalvingą koloritą, suteikė interjerui individualumo. Svetainėje įkomponuota išskirtinė art deco stiliaus komoda taip pat sukurta projekto autorių: anot jų, tikras art deco stiliaus baldas būtų per sunkus šiai erdvei, todėl nuspręsta suprojektuoti ką nors panašaus, bet modernesnio, lengvesnio. Komodos apdailai panaudotas riešuto lukštas, prie kurio gražiai derėjo sendinto veidrodžio apdailos detalės.



Projektuojamos interjera dizainerės skyrė daug dėmesio apšvietimui ir šviestuvų parinkimui. Name lubos yra gana žemos ir jų paaukštinti nebuvo galimybės, svetainės zonoje langai – šiaurinėje pusėje, todėl natūralios šviesos trūkumą projekto autorės kompensavo apšvietimo sprendimais, paslepiančiais patalpos trūkumus ir atskleidžiančiais privalumus.





Šviesaus kolorito virtuvėje kontrasto principu pritaikyti juodi akcentai – modernaus dizaino šviestuvai ir baro kėdės – padeda išlaikyti spalvinę koncentraciją ir kuria stilistinį balansą.



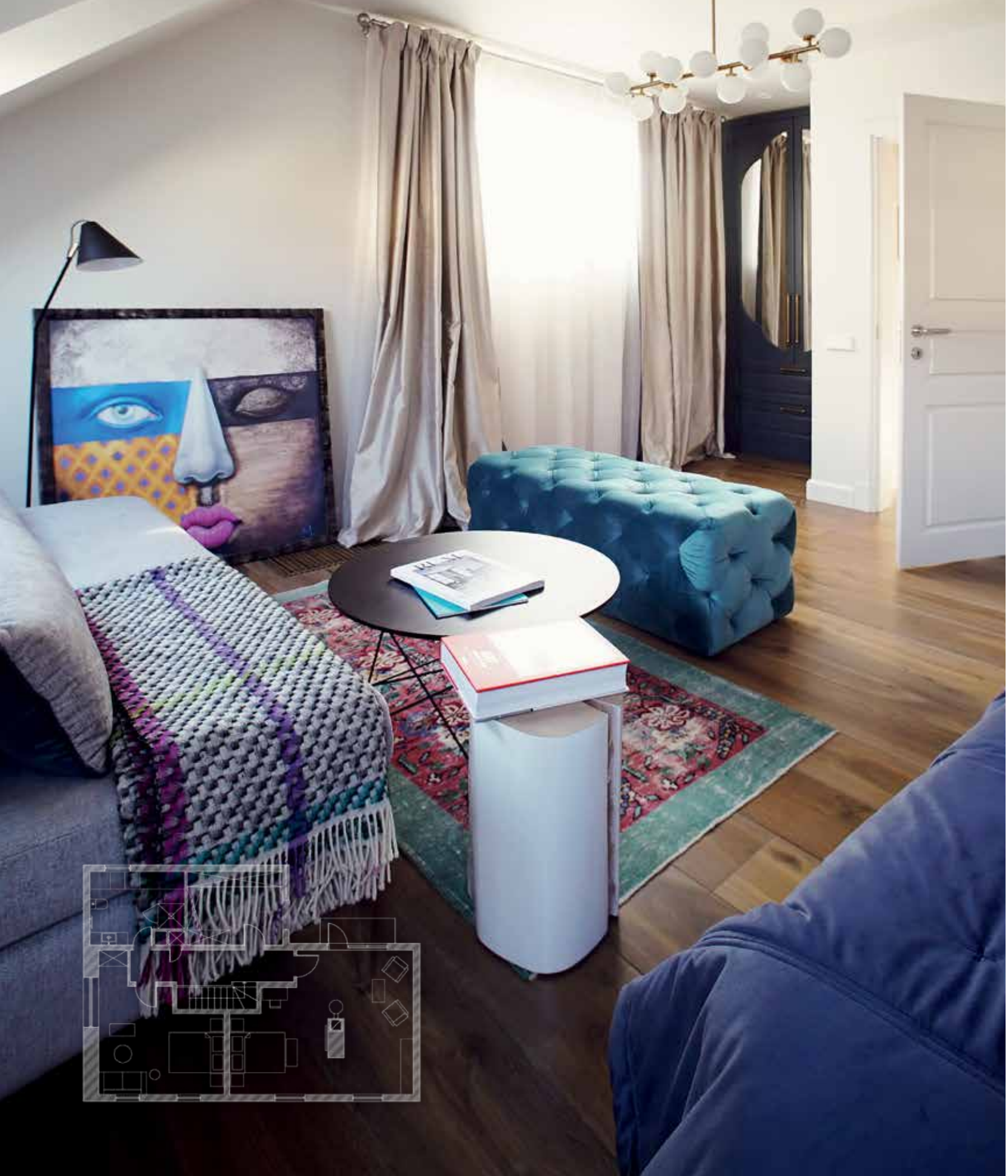
Po renovacijos virtuvės zona liko toje pačioje vietoje, tačiau projekto autorės ją padidino, panaikinusios čia buvusią pertvarą, o nuo svetainės zonos atskyrė patogia baro stalo tipo sala. Virtuvė iš bendrosios pirmojo aukšto erdvės išsiskiria spalviniu sprendimu ir kitokiomis apdailos faktūromis: čia, kaip ir visame interjere, vyrauja šviesios, pastelinės spalvos. Grindys ir sienos išklotos poliruotomis akmens masės skirtingo rašto šešiakampėmis plytelėmis – jos gražiai atspindi šviesą, suteikia virtuvei prabangos ir jaukumo įspūdį, tačiau nekonkuruoja su spalvinga svetainės ir valgomojo zona. Siekdamos išlaikyti vientisą interjero stilių, pusiau atviroje, šviesioje, modernaus įvaizdžio virtuvėje dizainerės taip pat pritaikė subtilių klasikinių akcentų. Projekto autorių sukurti virtuvės baldai su įsprūdinėmis, klasikiniam stiliui būdingomis durelėmis ir aukso spalvos rankenėlėmis pabrėžia interjero eleganciją ir komfortą.

Kurdamos modernios klasikos įvaizdį, virtuvėje dizainerės priderino ir frezuotas klasiškas baldų dureles, ir vientisus lygius paviršius, ir žvilgančią poliruotų akmens masės plytelių faktūrą.

## 5 GERI PASIŪLYMAI: PLYTELĖS



PROJEKTO AUTORĖS KURDAMOS INTERJERĄ DAŽNAI  
DERINA SKIRTINGUS STILIUS, FAKTŪRAS, MODERNIUS  
IR KLASIKINIUS INTERJERO ELEMENTUS, NES TAIP  
ATSIRANDA DAUGIAU ERDVĖS KŪRYBAI.



Antrame aukšte įrengtas dar vienas palėpinis kambarys – jame dažniausiai apsistoja į namus sugrįžusios šeiminkų dukros. Kadangi nuolat čia niekas negyvena, projekto autorės leido sau paeksperimentuoti drąsesniais spalviniais sprendimais. Šiame kambaryje derinami ryškūs violetiniai, turkio, žali atspalviai, įspūdį sustiprina išraiškingas Miglės Kosinskaitės tapybos darbas, o jaukumo ir minkštumo suteikia tekstilė. Kaip ir visame interjere, čia pritaikyta nemažai skirtingų audinių tekstūrų – natūralaus šilko užuolaidos, aksomu aptraukti baldai. Kad aksomo tema „nenukambėtų“ per daug įnoringai, šiame ir kituose kambariuose grindis dizainerės dekoravo išskirtiniais patrintais raštuotais kilimais.

Interjere jaukią aplinką kuria daug tekstilės faktūros – šilkas, aksomas, ryškūs vintažiniai kilimai ir kiti dekoratyviai interjero akcentai, o vintažinės detalės – veidrodžiai, patrinti kilimai, meno darbai, daugybė dekoratyvių smulkmenų – suteikia namams individualumo, išskirtinumo ir spalvų.








Šeiminių miegamojo funkcinę koncepciją įkvėpė gražus vaizdas pro langą į sodą: projekto autorės pamanė, kad šiame kambaryje bus malonu ne tik miegoti, bet ir leisti laiką, gerti rytinę kavą ar skaityti, todėl buvo nutarta jį projektuoti erdvesnį. Sujungus dvi nedideles antrojo aukšto patalpas į vieną, kambario centre atsirado kaminas – jį dizainerės taip pat panaudojo tikslingai. Taip kambaryje atsirado židinyš-krosnelė, o vietoje nedidelio lango – plačios stiklinės durys į balkoną. Romantišką miegamojo aplinką sustiprino rausvo šilko užuolaidos, minkšti rausvo aksomo krėslai, didelė ir patogi miegamojo lova su plačiu, jaukiu audiniu aptrauktu galvūgaliu. Šiame kambaryje dominuoja pilkos ir rausvos spalvų deriniai – šios spalvos atrodo subtiliai ir kartu yra kontrastingos, todėl su riešuto lukšto baldais ir kitomis interjero detalėmis kuria ypatingą kambario nuotaiką.

Raštuotų plytelių yra tik židinio zonoje, miegamajame, jos atrodo tarsi kilimėlis, skiriantis miegamojo ir poilsio zonas.



A photograph of a modern interior. In the foreground, a light-colored wooden sideboard with a natural grain finish and four thin legs stands on a light wood floor. On top of the sideboard, from left to right, are: a small glass vase with dried reeds, a framed black and white illustration of a person riding a bicycle over a cityscape, a large clear glass vase, and a brass lamp with a black stem and a wide, shallow brass shade. In the background, a large abstract painting with blue and white tones is visible on the wall. A patterned rug with geometric designs in red, blue, and white is partially visible at the bottom of the frame.

KIEKVIENOJE ERDVĖJE DIZAINERĖS SUPROJEKTAVO PO KELIS SKIRTINGUS APŠVIETIMO ŠALTINIUS – LUBINIS APŠVIETIMAS, SIENINIAI, STALINIAI ŠVIESTUVAI. ĮJUNGTI AR IŠJUNGTI VIENĄ AR KITĄ ŠVIESOS ŠALTINĮ GALIMA NET NEATSIKĖLUS NUO SOFOS AR MIEGAMOJO LOVOS. ŠVIESTUVŲ STILIUS ATITINKA BENDRĄ INTERJERO KONCEPCIJĄ: PRABANGŪS ŽALVARINIAI DERINAMI SU MINIMALISTINIAIS IR TAIP IŠLAIKOMAS STILISTINIS BALANSAS.

Projektuojamos interjerą dizainerės daug dėmesio skyrė funkcionalumui. Vonios kambaryje po spintele įrengtas praustuvas apšviestas paslėpta LED šviestuvų juostele.



Santūriame vonios kambarių interjere dizainerės taip pat pritaikė meno darbų – į bendrą spalvinę kompoziciją gražiai įsilieja stilizuoti grafikos paveikslukai.

Spalvingo namo kontekste vonios kambarių interjeras atrodo nuosaikesnis – čia dominuoja juodai balti keramikos deriniai: sienoms dekoruoti dizainerės parinko balto marmuro plyteles, o grindims – klasikinės juodai baltas. Pirmame aukšte į juodai baltą raštą įterptos rudos plytelės padėjo sukurti žaismingesnę aplinką. Siekiant pajavairinti erdvės formas, buvo panaudotos šešiakampės plytelės – toks sprendimas vizualiai šiek tiek praplėtė erdvę ir išskaidė monotoniškas linijas. Kaip ir daugelį baldų visame name, vonios kambario spintelės taip pat suprojektuotos pačių interjero autorių. Subtilios klasikinės durelių linijos, dekoratyvios praustuvo spintelės kojelės ir blizgios rankenėlės vonios kambario interjerui suteikia elegancijos ir komforto pojūtį. ■